

Provider ECM accreditato

agen.a.s.

Provider Standard

ID 3958

Scuola di Psicoterapia Cognitiva

**Scuole di Specializzazione
in Psicoterapia Cognitivo Comportamentale
Sede di Roma**

Direttore: Prof. Francesco Mancini



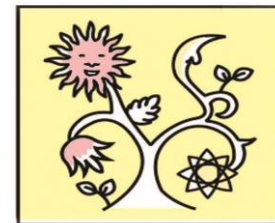
Associazione di
Psicologia Cognitiva



Scuola di Psicoterapia
Cognitiva



Scuola Italiana di
Cognitivismo Clinico



Scuole di Specializzazione
in Psicoterapia Cognitiva

TRAINING SUL

COPING POWER SCUOLA:

**L'INTERVENTO SULLE PROBLEMATICHE
DI AGGRESSIVITÀ E CONDOTTA A SCUOLA**

Docente: Dr. Iacopo Bertacchi

ROMA, 17-18 OTTOBRE 2020

c/o Viale Castro Pretorio, 116 - 00185- Roma

È PREVISTO L'ACCREDITAMENTO ECM (16 CREDITI)

**SARÀ RILASCIATO UN ATTESTATO DI PARTECIPAZIONE RICONOSCIUTO DAL PROF. JOHN LOCHMAN –
UNIVERSITÀ DELL' ALABAMA - COME "TRAINER CP SCUOLA I LIVELLO"**

Per info e iscrizioni: 06/44361288 – iscrizioniworkshop@apc.it – www.apc.it

PRESENTAZIONE

Il Modello Coping Power Scuola

Il *Coping Power Scuola (Coping Power Universal - CPU)* (Bertacchi, Giuli, Muratori, 2016) è un **programma di prevenzione primaria** che nasce nel 2009 come adattamento per l'ambito scolastico del *Coping Power Program (CPP)* (Lochmann e Wells, 2002) programma multimodale per la gestione e il controllo della rabbia per i bambini di età compresa tra gli 8 e 13 anni, efficace nel ridurre i comportamenti aggressivi e l'abuso di sostanze nei ragazzi anche a distanza di tre anni (Lochman e Wells, 2004; Muratori et al., 2014).

Il programma è stato elaborato dagli autori Bertacchi, Giuli e Muratori in collaborazione con il Servizio per il trattamento dei disturbi del comportamento in età evolutiva "Al di là delle Nuvole" - IRCCS Fondazione Stella Maris - Pisa e con la supervisione del Prof. John E. Lochman - Università dell'Alabama (U.S.A). Il programma, inizialmente elaborato per la **scuola primaria**, ha adesso anche una versione per la **scuola dell'infanzia** (Giuli, Bertacchi e Muratori, under review) e una per la **scuola secondaria di primo grado**.

Tale modello, applicato in via sperimentale inizialmente con uno studio pilota (Bertacchi et al., 2012, 2014) e successivamente attraverso uno studio *RCT (randomized control trial)* su classi di **Scuola Primaria**, si è dimostrato efficace come modello di prevenzione primaria, essendo in grado di ridurre in modo significativo i comportamenti problematici, in particolare disattenzione e iperattività, ed aumentare le condotte pro-sociali, oltre a migliorare il rendimento scolastico della classe (Bertacchi, Giuli, Muratori, 2012; Muratori, Bertacchi, Giuli et. al., 2014;). Tali risultati si mantengono a distanza di un anno dall'applicazione del programma (Muratori, Bertacchi, Giuli et. al., 2016). Successivi studi *RCT* dimostrano come tale modello sia efficace nel ridurre i problemi di condotta e aumentare i comportamenti prosociali anche se il programma viene svolto sulla classe dal docente, formato con apposito training (Muratori, Bertacchi, Giuli et al, 2016).

PRESENTAZIONE

Anche il programma per la scuola dell'Infanzia è stato sperimentato attraverso uno studio pilota *RCT* che conferma i risultati della scuola primaria: all'interno delle classi sperimentali diminuiscono le problematiche di condotta ed aumentano i comportamenti pro sociali. Tali risultati vengono generalizzati anche nel contesto familiare, così come emerge dai report genitori (Muratori, Giuli, Bertacchi et al., 2016)

Il programma viene svolto sulla classe dai docenti, appositamente formati, e coinvolge tutti gli alunni di una sezione per la durata di un anno scolastico. E' articolato in 6 moduli e prevede una serie di attività sia di tipo attivo-esperienziale (*role playing, circle time, giochi ed esercitazioni in gruppo*), sia di tipo didattico (attività meta cognitive e generalizzazione interdisciplinare dei contenuti), oltre ad un contratto educativo che prevede il raggiungimento da parte degli alunni di obiettivi a breve e a lungo termine. I moduli hanno come finalità il potenziamento di diverse abilità quali: intraprendere obiettivi a breve e a lungo termine, riconoscere e modulare i segnali fisiologici della rabbia, risolvere adeguatamente le situazioni conflittuali (*social problem solving*), riconoscere il punto di vista altrui (*perspective taking*), riconoscere le proprie ed altrui qualità.

Partendo dal protocollo originale sono state effettuate una serie di modifiche per adattare il programma al contesto classe, riguardanti sia le specifiche attività sia l'impianto generale del programma. Le modifiche hanno riguardato nello specifico una riduzione delle sessioni di lavoro, individuando quelle più appropriate per l'ambito scolastico, una modifica sostanziale delle attività per essere applicate in un contesto non psicoterapeutico e con un numero maggiore di bambini. Molte attività sono state rielaborate e riformulate. In particolare è stato elaborato un sistema che ha reso il contratto educativo adattabile nello stesso tempo al singolo alunno e alla intera classe; è stata ideata una storia, *specifica per ogni ordine di scuola*, che consente di affrontare tutte le abilità previste dal programma in modo coinvolgente, e potendole inserire all'interno delle attività didattiche della classe. Infine sono state elaborate delle schede didattiche per favorire una riflessione metacognitiva ed una generalizzazione multidisciplinare dei contenuti. Soprattutto dal punto di vista metodologico le attività sono state elaborate per rispondere il più possibile ai criteri della didattica inclusiva, attraverso esperienze di apprendimento significativo e cooperativo, utilizzando diverse tipologie di linguaggi e strumenti per favorire i diversi stili di apprendimento. In questo modo gli insegnanti possono applicare in autonomia un programma che consente di potenziare nei bambini tutta una serie di abilità di tipo emotivo, sociale e relazionale mentre si svolgono le normali attività didattiche.

OBIETTIVI FORMATIVI

Il training è finalizzato a formare i partecipanti innanzitutto sui principi teorici e etiopatogenetici che sono alla base dello sviluppo di comportamenti aggressivi in età evolutiva. Dopo questa prima fase il training si concentrerà sulla formazione all'applicazione del Coping Power nella scuola primaria seguendo il modello sopra esposto. Nel corso del training sarà illustrato in modo esauriente il modello di intervento e le modalità di applicazione del programma, con particolare attenzione alla fase di implementazione e monitoraggio del contratto educativo - comportamentale con la classe. Saranno inoltre illustrati i protocolli per la scuola dell'infanzia e secondaria di primo grado, tuttora in fase di sperimentazione (Muratori et al., in press).

Per ciascuno dei moduli del programma verranno mostrate le modifiche che sono state apportate al modello clinico del CPP per adattarlo al contesto scolastico. Sono previste esercitazioni pratiche e simulate riguardanti alcune parti del programma. Saranno inoltre mostrati filmati riguardanti alcune attività svolte in classe e il materiale utilizzato per l'intervento.

Articolazione del Corso: 16 ore di lezione, due giornate formative.

Il Training è suddiviso in tre parti:

la prima (4 ore) riguarda la presentazione del protocollo originale del Coping Power, le basi teoriche, la sua applicazione in ambito clinico, i dati di efficacia;

nella seconda parte (2 ore) saranno illustrate le modalità di applicazione e realizzazione del programma nel contesto scolastico e il progetto di ricerca realizzato;

la terza (10 ore) prevede l'approfondimento di tutti i moduli del programma relativamente alla scuola primaria, con gli adattamenti per la scuola dell'Infanzia e Secondaria di primo grado.

PROGRAMMA

Sabato 17 ottobre 2020

09:00-11:00 (Parte I)

Il Coping Power Program: il protocollo di intervento in ambito clinico, i dati di efficacia.

11:00-13:00 (Parte I)

Il Coping Power Scuola: adattamenti al protocollo originale, i risultati della ricerca sperimentale nelle scuole italiane

13:00-14:00 PAUSA PRANZO

14:00-16:00 (Parte II)

Introduzione al protocollo Coping power Scuola: come nasce il programma scolastico, gli adattamenti rispetto al modello clinico, il progetto di ricerca (finalità, risultati).
Presentazione dell'impianto generale del programma.

16:00-18:00 (Parte III)

Il primo Modulo: obiettivi a breve e a lungo termine

PROGRAMMA

Domenica 18 ottobre 2020

09:00 -11:00 (Parte III)

2° Modulo: Consapevolezza delle emozioni e dell'attivazione fisiologica della rabbia;

3° modulo: Gestire le emozioni con l'autocontrollo

11:00- 13:00 (Parte III)

4° Modulo: Cambiare il punto di vista;

5° Modulo: Problem Solving.

13:00-14:00 PAUSA PRANZO

14:00 - 16:00 (Parte III)

6° Modulo: Le mie qualità. Conclusione programma scuola primaria. Illustrazione adattamenti per il Protocollo Scuola secondaria di primo grado

16:00 - 18:00 (Parte III)

Illustrazione adattamenti per il Protocollo della Scuola Infanzia

18.00 – 18.30 QUESTIONARIO ECM

DOCENTE:

Dr. Iacopo Bertacchi

Psicologo, Psicoterapeuta, Mediatore Familiare, Formatore presso Centro Studi Erickson. Docente nel Master di II livello in «Didattica e Psicopedagogia per i Disturbi Specifici dell'Apprendimento» presso Università degli studi di Padova. Vice-presidente e responsabile progetti di prevenzione "Associazione Mente cognitiva".
Autore del programma di prevenzione "Coping Power Scuola".

Attestato di frequenza: ai partecipanti sarà rilasciato **un attestato riconosciuto dal Prof. John Lochman - Università dell'Alabama - come *Trainer CP Scuola I livello***. È previsto anche l'attestato di *Trainer CP Scuola II livello*, per ottenere il quale è necessario applicare il programma per un anno scolastico su almeno una classe di scuola primaria con la supervisione dei responsabili del progetto di ricerca.

IL CORSO È RIVOLTO A PSICOLOGI, SPECIALIZZANDI IN PSICOTERAPIA, PSICOTERAPEUTI, PSICHIATRI E NEUROPSICHIATRI INFANTILI

È PREVISTO L'ACCREDITAMENTO **ECM (16 CREDITI)**

per le seguenti categorie professionali:

- PSICOLOGI ISCRITTI ALL'ORDINE;
- PSICOLOGI ABILITATI ALLA PSICOTERAPIA;
- MEDICI PSICOTERAPEUTI;
- MEDICI PSICHIATRI;
- MEDICI NEUROPSICHIATRI INFANTILI.

SEGRETERIA SCIENTIFICA:

Dr. Iacopo Bertacchi – email: iacopobertacchi@hotmail.com

QUOTA DI PARTECIPAZIONE:

- € 200,00+iva (**€ 244,00**) quota standard
- € 165,00+iva (**€ 201,30**) quota agevolata per iscrizioni entro il 30 luglio 2020

MODALITÀ D'ISCRIZIONE:

Per iscriversi è necessario compilare la scheda online sul sito www.apc.it (sezione eventi) e versare contestualmente la quota di partecipazione.

Il versamento deve avvenire tramite bonifico bancario sul conto intestato a

Scuola di Psicoterapia Cognitiva srl ,

IBAN IT87K0538703202000001606300

causale "COPING SCUOLA ROMA 2020".

IN CASO DI RINUNCIA NON È PREVISTO IL RIMBORSO DELLA QUOTA DI PARTECIPAZIONE.

SEDE: APC/SPC - Viale Castro Pretorio,116 – 00185 - Roma

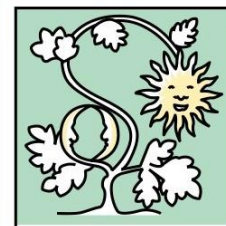
SEGRETERIA ORGANIZZATIVA E PROVIDER ECM

SPC s.r.l. – Provider ECM Standard ID 3958 -

Viale Castro Pretorio, 116 - Roma WEBSITE: www.apc.it

Per informazioni: Sig. Pietro Coletti tel. 06/44361288 –

email iscrizioniworkshop@apc.it



Provider ECM accreditato

agenas. 

Provider Standard
ID 3958

Scuola di Psicoterapia Cognitiva

RIFERIMENTI BIBLIOGRAFICI

Bertacchi I., Giuli C., Muratori P. (2012), Il progetto «La Danza delle Api»: un'esperienza di applicazione del Coping Power Program nella scuola italiana. In J.E. Lochman, K. Wells e L.A. Lenhart (a cura di), Coping Power (ed. it. a cura di P. Muratori, L. Polidori, L. Ruglioni, A. Manfredi e A. Milone), Trento; Erickson, pp. 335-350.

Bertacchi I., Giuli C., Muratori P., Ruglioni L. e Polidori L. (2012), L'intervento sulle problematiche comportamentali in ambito scolastico: presentazione di un'esperienza, «Psicologia Toscana», vol. 28, nn. 2-3, pp 68-73.

Bertacchi I, Giuli C, Polidori L., Ruglioni L. e Muratori P. (2014) I problemi di comportamento nella scuola primaria: un modello di intervento sulla classe, «Psicologia e Scuola», 33, pp. 58-61.

Bertacchi I., Giuntoli I., Bonetti S., Giuli C, Orsolini L., Ruglioni L. e Muratori P. (2015), La prevenzione delle problematiche di aggressività e condotta nelle classi della scuola primaria: il modello Coping Power Scuola, «Disturbi di Attenzione e Iperattività», vol. 11, n. 1, dicembre 2015, pp. 51-64.

Bertacchi I., Giuli C., Muratori P. (2016), Coping Power nella scuola primaria: gestire i comportamenti problematici e promuovere le abilità relazionali in classe. Erickson, Trento.

Lochman J.E. e Wells K.C. (2002), The Coping Power Program at the middle-school transition: Universal and indicated prevention effects, «Psychology of Addictive Behaviors», vol. 16, pp. 40-

Bertacchi I., Giuli C., Muratori P., Coping Power nella scuola primaria. Gestire i comportamenti problematici e promuovere le abilità relazionali in classe. 2016, Edizioni Erickson. Trento.

Bertacchi I., Giuli C., Muratori P., (under review) Coping Power nella scuola dell'Infanzia. Con spunti per la continuità con la scuola primaria, Edizioni Erickson. Trento.

Muratori, P., Bertacchi, I., Giuli, G., Nocentini, A., Lochman, J. (2016), Implementing Coping Power Adapted as Universal Prevention Program in Italian Primary Schools: A Randomized Control Trial, «Prevention Science» DOI 10.1007/s11121-016-0715-7

RIFERIMENTI BIBLIOGRAFICI

Muratori, P., Giuli, G., Bertacchi, I., Orsolini, L., Ruglioni, L., Lochman, J. (2016), Coping Power for preschool-aged children: A pilot randomized control trial study, «Early Intervention in Psychiatry», 2016, doi: 10.1111/eip.12346.

Muratori P., Bertacchi I., Giuli C., Nocentini A., Orsolini L. e Lochman J. (2016), Coping Power adapted as universal prevention program: Mid term effects on children's behavioral difficulties and academic grades, «Journal of Primary Prevention». DOI: 10.1007/s10935-016-0435-

Bertacchi I., Giuli C., Muratori P. (2016) Le problematiche di comportamento in classi di scuola primaria: un modello di intervento Nuovo Gulliver News, n 177, Aprile 2016, pp 16-18

Bertacchi I., Giuntoli I., Bonetti S., Giuli C, Orsolini L., Ruglioni L. e Muratori P. (2015), La prevenzione delle problematiche di aggressività e condotta nelle classi della scuola primaria: il modello Coping Power Scuola, «Disturbi di Attenzione e Iperattività», vol. 11, n. 1, dicembre 2015, pp. 51-64.

Muratori P., Bertacchi I., Giuli C., Lombardi L., Bonetti S., Nocentini A., Manfredi A., Polidori L., Ruglioni L., Milone A. e Lochman J. (2014), First adaptation of CopingPower Program as a classroom-based prevention intervention on aggressive behaviors among elementary school children, «Prevention Science», vol. 16, n. 3, pp. 432-439.

Bertacchi, C. Giuli, L. Polidori, L. Ruglioni, P. Muratori. I problemi di comportamento nella scuola primaria: un modello di intervento sulla classe. Psicologia e Scuola, Giunti Ed., n. 33 maggio-giugno 2014, pp. 58-61.

Bertacchi I., Giuli C., Lombardi L., Bonetti S., Progetto Innovazione e Sviluppo: “La Danza delle api”, Notiziario dell’Ordine degli Psicologi del Lazio, anno XVIII, numero 1/2013, pp 24-29

I. Bertacchi, C. Giuli, P. Muratori (2012). Il progetto ‘La Danza delle Api’: un’esperienza di applicazione del Coping Power Program nella scuola italiana. In J. E. Lochman, K. Wells, L. A. Lenhart, (Eds), Coping Power (Ed. Italiana a cura di P. Muratori, L. Polidori, L. Ruglioni, A. Manfredi, A. Milone), pp. 335-350. Trento: Erickson

I. Bertacchi, C. Giuli, P. Muratori L. Ruglioni L. Polidori. L’intervento sulle problematiche comportamentali in ambito scolastico: presentazione di un’esperienza. Psicologia Toscana, anno XVIII n. 2-3 Dicembre 2012, pp 68-73.

Bertacchi I., Giuli C., Muratori P., (under review), Coping Power in Primary Schools, Springer Ed