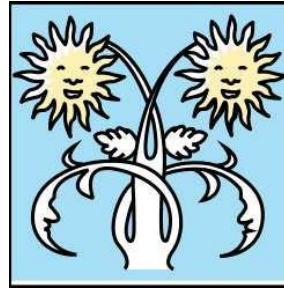




SPC  
APC  
IGB  
AIPC  
SICC

Scuole di Specializzazione in Psicoterapia Cognitiva



*Istituto "Associazione di Psicologia Cognitiva"*

*Direttore della Scuola: Prof. Francesco Mancini  
Responsabile sede: Dr.ssa Francesca Romana Righi*

# Scuola di Specializzazione in Psicoterapia Cognitiva Sede di Roma

*Per l'abilitazione all'esercizio dell'attività psicoterapeutica  
ai sensi dell'Art.3 della legge 56/89  
D.M. del 31.12.1993 (G.U. del 25-01-94, N° 19 Serie Generale)*

**SEDE: VIALE CASTRO PRETORIO, 116 ROMA**

**Per info chiamare al numero cell. 351 6208206**

# Chi siamo

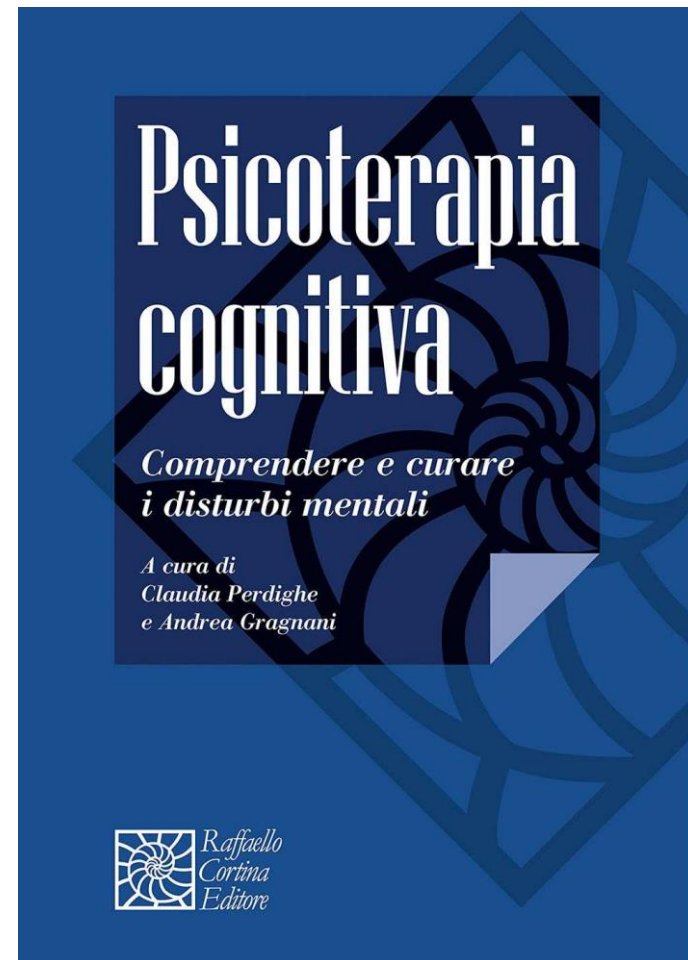


La «Scuola Romana» di psicoterapia cognitiva:

- Nata negli anni '70
- Guidano, Liotti, Semerari, Mancini, Lorenzini (... ed altri)
- Oltre 40 anni di tradizione ... e innovazione!

# Manuale di Riferimento

[Perdighe, C. e Gragnani, A. \(a cura di\) \(2021\) Psicoterapia Cognitiva. Comprendere e curare i disturbi mentali. Raffaello Cortina Editore \(ISBN 978-88-3285-322-3\)](#)



# I valori fondanti della nostra Scuola



Formazione



Clinica



Ricerca

# ORGANIZZAZIONE DELLA DIDATTICA

Il corso ha la durata di 4 anni accademici,  
per un totale di 2000 ore di attività didattica

L'attività didattica annuale è di 500 ore così suddivise:		APC
1	corso di base di formazione pratica o training di base	120
2	Insegnamenti di base e caratterizzanti	200
3	Seminari	30
4	Tirocinio pratico	150

# Corso di base di formazione pratica o training di base

Gli incontri del training di base sono tenuti da 2 didatti e coprono  
100 ore annuali di attività didattica

Hanno una frequenza di 2 volte al mese,  
con cadenza quindicinale,

svolti nella fascia pomeridiana di un giorno infrasettimanale

(All'interno del mese, oltre ai 2 incontri di training di base,  
è previsto 1 weekend lungo

(venerdì-sabato-domenica ore 09.00-13.00/14.00-18.00)  
dedicato agli insegnamenti di base e caratterizzanti)

L'attività didattica è **addestrativa**, di tipo tecnico-professionale, ed  
è indirizzata all'apprendimento della impostazione teorico-pratica  
del cognitivismo clinico, nonché alla formazione personale in gruppo

# Corso di base di formazione pratica o training di base

Nel primo biennio l'addestramento avviene nei seguenti ambiti:

- conduzione dell'*assessment* cognitivista utilizzando sia materiale clinico prodotto dai Didatti, sia materiale individuale degli allievi;
- definizione di criteri per la scelta degli obiettivi, della strategia e delle tecniche di intervento terapeutico nell'ottica cognitivista;
- utilizzo delle procedure e delle tecniche terapeutiche su materiale clinico prodotto dai didatti e/o materiale personale degli allievi

# Corso di base di formazione pratica o training di base

**Nel secondo biennio l'attività formativa consiste:**

- Nella **supervisione** individuale in gruppo che ha come oggetto l'attività psicoterapeutica effettuata dagli allievi con almeno 2 pazienti (supervisione a rotazione), che derivano da
  - a) tirocinio da svolgere annualmente presso strutture pubbliche o private con accreditamento socio sanitario (in cui è compresa anche la psicoterapia) con Regione o SSN;
  - b) dall'attività privata che si può iniziare preferibilmente dalla fine del 2° anno, attivando partita iva, inserendo nell'oggetto della prestazione «seduta di psicoterapia sotto supervisione» e facendo firmare un consenso informato al paziente in cui è esplicitato che il paziente è in carico ad uno specializzando.
- Nell'analisi del materiale personale degli allievi (formazione personale in gruppo) che continua dal biennio.



# Corso di base di formazione pratica o training di base

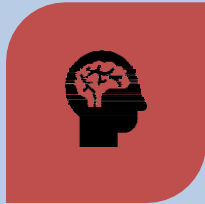
## Terapia Personale

La Scuola non prevede la terapia personale obbligatoria, ma ha introdotto nei 4 anni di training una sezione dedicata alla formazione personale in gruppo (tramite simulate si lavora sul proprio materiale personale). Qualora si evidenzino delle criticità emerse dallo stesso lavoro personale nel training, **i Didatti possono richiedere agli allievi che lo necessitano un percorso psicoterapeutico al fine di affrontare e superare aspetti di funzionamento personale problematici e critici per la professione.** L'allievo sarà libero di scegliere lo psicoterapeuta che preferisce, anche di altro orientamento psicoterapeutico.

**Qualora ci sia un diniego da parte dell'allievo rispetto alla richiesta dei didatti di intraprendere una terapia personale, i didatti stessi potranno prendere in considerazione la sospensione dal corso, finché le criticità non verranno risolte.**

È fatto esplicito divieto ai didatti ed ai docenti della Scuola di prendere in Terapia Personale propri allievi.

# Insegnamenti di base



## **PSICOLOGIA COGNITIVA AL SERVIZIO DELLA CLINICA**

- Psicologia Cognitiva;
- Psicologia dei processi cognitivi;
- Introduzione al cognitivismo clinico



## **PSICOPATOLOGIA E PSICODIAGNOSTICA**

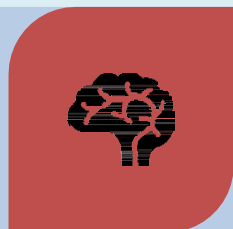
- Psicopatologia Generale;
- Psichiatria e Epidemiologia;
- Psicofarmacologia;
- Psicodiagnostica
- Sessuologia
- Dipendenze patologiche



## **•PRINCIPALI INDIRIZZI PSICOTERAPEUTICI e altro**

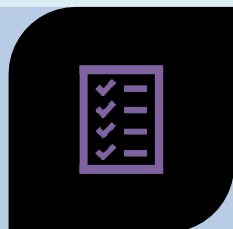
- Psicoterapia Psicoanalitica;
- Psicoterapia Relazionale
- Psicoterapia Interpersonale
- Neuroscienze
- Aspetti Legislativi e Deontologici della Professione

# Insegnamenti caratterizzanti



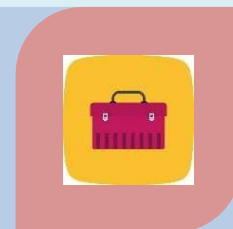
## APPROFONDIMENTI SPECIFICI SU OGNI DISTURBO

- Psicologia e Psicopatologia dello sviluppo (1-2-3 anno)
- Disturbi d'Ansia, Disturbo Ossessivo Compulsivo, Disturbi dell'Alimentazione, Disturbi dell'Umore (2 e 3 anno)
- Disturbi di Personalità e Schizofrenia, Disturbi Correlati a Traumi (3 e 4 anno)



## PROTOCOLLI DI INTERVENTO

- Mindfulness,
- Training dell'Assertività,
- Tecniche cognitive e comportamentali
- Acceptance and Commitment Therapy,
- Compassion Focused Therapy
- Terapia dialettico comportamentale (DBT)
- Schema Therapy,
- Terapia sensomotoria
- EMDR



## TECNICHE E PROCEDURE DI INTERVENTO

# La centralità dell'addestramento



**training clinico di base**



**Pratica, razionale e strategia dell'intervento**



**tecniche e procedure di intervento**



**protocolli di intervento**

# Seminari



Si tratta di 30 ore annue svolte in plenaria sugli avanzamenti nella experimental psychopathology, nella teoria e nella pratica clinica.

Sono finalizzati all'aggiornamento costante sulle novità che ci sono nella conoscenza dei processi che generano e mantengono la psicopatologia, sul ruolo degli eventi relazionali precoci avversi, sulle procedure di intervento, sugli esiti delle stesse e sulle conoscenze riguardanti il processo terapeutico

# Tirocinio pratico

## Durata: 150 ore annuali

È svolto presso:

- strutture e servizi pubblici (es. DSM, CIM, DMI)
- strutture private con accreditamento socio-sanitario ( in cui è compresa anche la psicoterapia) con la Regione (ad es. Casa di Cura accreditate) o con il SSN, con cui la Scuola ha stabilito una convenzione.

In entrambi i casi è d'obbligo la presenza di un tutor psicoterapeuta che ha ruolo di referente all'interno della struttura ospitante e non di supervisore, perché la supervisione dei casi clinici è delegata ai didatti del training, per evitare anche sovrapposizione di orientamenti terapeutici.

Il tirocinio deve essere svolto annualmente nella sua interezza. In caso di mancato svolgimento non sarà possibile passare all'anno successivo.

# Frequenza

- La **frequenza dei corsi è obbligatoria** e costituisce requisito per poter accedere agli esami previsti
- L'obbligo di frequenza è assolto anche in caso di assenze
  - se queste non superano il **30%** per ciascuna delle attività didattiche (*training di base, insegnamenti di base e caratterizzanti, seminari,*)
  - ad esclusione del tirocinio pratico che deve essere svolto per il totale del monte ore. L'unico motivo accettato dal MUR di sospensione è la maternità, che però non esenterà dal tirocinio stesso.

# Esami intermedi

Al termine di ciascuno dei primi tre anni di corso è previsto un esame intermedio, che ha lo scopo di verificare il raggiungimento degli obiettivi didattici sia del singolo che del gruppo:

- Valutando con una prova orale le competenze acquisite dallo studente durante il training di base
- Verificando con una prova scritta la conoscenza degli argomenti svolti negli insegnamenti teorici e seminari



# Esame di specializzazione

Alla fine del quadriennio lo specializzando deve sostenere un esame finale che consiste nella

- discussione di una tesi concordata con uno dei didatti del training di base;
- presentazione e discussione di una relazione scritta su due casi clinici trattati in psicoterapia, supervisionati durante il training di base;
- trascrizione di una prima seduta di un terzo caso clinico.

# **Criteri di ammissione agli esami intermedi e all'esame di specializzazione**

L' ammissione agli esami è possibile se lo studente:

1. ha ricevuto il parere favorevole da parte dei Didatti del training di base
2. ha frequentato il 70% di tutte le attività didattiche, ad eccezione del tirocinio pratico, che deve essere svolto per il totale del monte ore.
3. ha assolto nei termini stabiliti l' obbligo economico
4. ha assolto la frequenza annuale del monte ore del tirocinio previsto per ogni anno.

**Qualora non siano stati assolti i 4 criteri sopraindicati, l'allievo dovrà ripetere l'annualità nell'anno accademico successivo, sostenendo nuovamente i costi della didattica**

**AUSILIO DIDATTICO  
PER L'ESAME DI SPECIALIZZAZIONE**

CONSULTAZIONE DELLA RIVISTA SCIENTIFICA  
ONLINE

**“Psicoterapeuti-In-Formazione”**

SUL SITO DELLA SCUOLA [www.apc.it](http://www.apc.it)

# Psicoterapeuti-In-Formazione

**Psicoterapeuti In-formazione** è una rivista scientifica on-line semestrale di impostazione cognitivo comportamentale, a cura degli studenti della Scuola di Specializzazione in Psicoterapia Cognitiva e dell'Associazione di Psicologia Cognitiva

## **FINALITÀ**

- Fornire un agevole strumento di aggiornamento scientifico,
- Offrire uno spazio di dibattito per tutti coloro che studiano o operano nel settore della psicoterapia, ed
- Fornire una palestra per i colleghi in formazione.

# Psicoterapeuti-In-Formazione

Il comitato di redazione è costituito da un gruppo di studenti coordinati della dott.ssa [Claudia Perdighe](#).

Le funzioni del comitato riguardano:

- ricevere i contributi proposti
- operare una selezione dei lavori costituiti da:
  - ✓ review di studi internazionali già pubblicati
  - ✓ tesi di specializzazione in psicoterapia
  - ✓ casi clinici pervenuti dagli stessi studenti

# BIBLIOTECA DELLA SCUOLA

Presso la sede della scuola  
è attivo il servizio di consultazione e prestito  
dei libri di testo,

riservato agli allievi in frequenza.

La durata del prestito dei testi prescelti  
non potrà superare i 15 giorni.

Si potrà usufruire del servizio:

- nei giorni di lezione previsti per la propria annualità,
- fissando telefonicamente un appuntamento presso la sede della scuola nei giorni extra lezione.

# TITOLO RILASCIATO

**La Scuola rilascia un diploma di specializzazione in psicoterapia cognitivo comportamentale, abilitante all'esercizio della psicoterapia ai sensi dell'art.3 della legge 56/89.**

Il titolo di specializzazione in psicoterapia, riconosciuto, ai sensi degli articoli 3 e 35 della legge 18 febbraio 1989, n. 56, è equipollente al diploma rilasciato dalle corrispondenti scuole di specializzazione universitaria e deve intendersi valido anche ai fini dell'inquadramento nei posti organici di psicologo per la disciplina di psicologia e di medico o psicologo per la disciplina di psicoterapia, fermi restando gli altri requisiti previsti per i due profili professionali (Legge 29 dicembre 2000, n. 401 Articolo 2 comma 3, G.U. n. 5 dell'8 gennaio 2001).

# Attività extra-curricolare facoltativa

La Direzione delle scuole APC-SPC ha attivato dal 2015 alcuni *percorsi di eccellenza* finalizzati a migliorare sempre di più la qualità della formazione e della professionalità dei nostri specializzati, per renderli più competitivi nel mondo del lavoro.

- La **partecipazione** ai percorsi di eccellenza è **facoltativa e gratuita**.
- Partecipando a tali percorsi l'allievo può richiedere alla Scuola il riconoscimento di **crediti formativi** distinti per argomento trattato, previo superando di una verifica finale, che indicheranno le competenze pratiche specifiche e certificate dell'allievo stesso.



# [www.psicologipervoi.it](http://www.psicologipervoi.it)

- La Scuola ha costruito una Banca Dati «Psicologi per Voi» contenente l'elenco degli allievi specializzati, con breve cv e i crediti riconosciuti dalla Scuola (indicanti competenze pratiche specifiche e certificate).
- Psicologi per Voi, nonché il sito [www.apc.it](http://www.apc.it) (circa 5000 visite giornaliere), consente la ricerca per nome, per regione e per competenza degli psicoterapeuti inseriti.
- La banca dati è diffusa sia a potenziali pazienti sia a colleghi, in modo da fornire molteplici agevolazioni tra cui, ad esempio, la possibilità di realizzare degli scambi di studio, piuttosto che organizzare dei gruppi di intervisione.
- **Obiettivo:** dare un valore aggiunto alla formazione dei propri studenti, rendendoli più competitivi nel mondo del lavoro.

# *I percorsi di eccellenza*

Sono di 4 tipologie e suddivisi in due ambiti

## **Studio e Ricerca**

1. Partecipazione a ricerche scientifiche
2. Adesione al journal club

## **Clinici**

3. Attestazione di tecniche psicoterapeutiche specifiche
4. Conduzione di sedute di psicoterapia in supervisione

# **Percorso 1: PARTECIPAZIONE A RICERCHE SCIENTIFICHE**

Gli allievi interessati hanno la possibilità di prendere parte attivamente alle ricerche scientifiche con il coordinamento dei conduttori (tutti ricercatori esperti e PhD) dei progetti di ricerca delle nostre scuole.

L'iscrizione ai project di ricerca è condizionata alla partecipazione degli allievi ad una lezione di metodologia della ricerca, effettuata dai conduttori che hanno presentato la proposta di ricerca.

I progetti di ricerca vengono pubblicati annualmente in una cartella dropbox; gli allievi si collegano alla cartella, in base ad una precisa procedura inviata ad inizio anno accademico.

## **Percorso 2: ADESIONE AL JOURNAL CLUB**

L'allievo avrà la possibilità di studiare, sintetizzare e commentare articoli scientifici suggeriti dai didatti e dai docenti della scuola.

**La sintesi e il commento saranno pubblicati sul blog delle nostre Scuole (Cognitivismo.com) e/o sulla rivista online psicoterapeutinformazione.it ([www.psicoterapeutinformazione.it](http://www.psicoterapeutinformazione.it)) e diffusi tramite i social networks dedicati.** La procedura di accesso è inviata agli allievi ad inizio dell'anno accademico.

Come per gli altri percorsi, anche la partecipazione al journal club darà diritto a crediti formativi relativi all'argomento trattato.

## **Percorso 3: ATTESTAZIONE DI TECNICHE PSICOTERAPEUTICHE SPECIFICHE E DI COMPETENZE ACQUISITE**

- Partecipando alle lezioni inserite nel calendario quadriennale di:
  - Acceptance and Commitment Therapy,
  - Training dell'Assertività,
  - Dialectical Behavioral Therapy (DBT),
  - EMDR,
  - Mindfulness,
  - MMPI-2,
  - Schema Therapy,
  - Terapia Sensomotora.
- l'allievo ha la possibilità di ottenere un'attestazione del livello e delle competenze raggiunte, previo superamento di una prova finale elaborata dal docente.
- Alcuni insegnamenti sono svolti in accordo con società internazionali e/o con docenti accreditati.
- Le attestazioni potranno, in alcuni casi, portare ad agevolazioni per le iscrizioni a corsi di livelli superiore.

## **Percorso 4: CONDUZIONE DI SEDUTE DI PSICOTERAPIA IN SUPERVISIONE**

Laddove possibile, viene data agli allievi l'opportunità di condurre sedute di psicoterapia con la diretta e costante supervisione di didatti o di supervisori riconosciuti dalla Scuola,

Le finalità del percorso di eccellenza clinico sono tre.

La prima è offrire agli studenti più meritevoli una **formazione ancora più qualificante** rispetto alla media ottenibile nei tirocini.

Il secondo scopo, etico, si realizza attraverso la cosiddetta “psicoterapia solidale supervisionata” ed è **rispondere al bisogno di psicoterapia economicamente accessibile e di efficacia comprovata.**

- **Il percorso è attivato dal 3° anno accademico**
- L'attività può svolgersi sia presso le sedi delle Scuole sia presso sedi esterne ad esse collegate.

# Regolarizzazione dell'iscrizione

Ai fini dell'iscrizione è previsto il pagamento di una quota di acconto pari a Euro 500,00 da detrarre, successivamente, dall'importo della prima rata.

Il saldo della prima rata sarà versato in coincidenza del mese di inizio della scuola.

La quota di acconto non sarà rimborsata in caso di recesso dal corso.

# Retta annuale

**Euro 4.250,00 Esente IVA (a.a.2023)**

pagabili in quattro rate annuali

In caso di sospensione delle attività didattiche da parte dell'allievo, l'allievo stesso dovrà corrispondere solo il costo relativo alla didattica frequentata.

Negli anni successivi sono previsti adeguamenti al corso dell'inflazione.

**La retta annua comprende tutte le attività che si svolgeranno nel corso dei quattro anni, la formazione personale in gruppo e la supervisione clinica, nonché tutti gli oneri assicurativi previsti dalla Legge (assicurazione infortuni e responsabilità civile). Non comprende l'iscrizione a congressi e l'assicurazione professionale, che è a carico dell'allievo ma obbligatoria.**

**La scuola accetta borse di studio o voucher formativi erogati dalla Regione ed è accreditata ENPAP per le borse di studio.**