

ASSERTIVITÀ SESSUALE: UNA REVISIONE SISTEMATICA SUGLI ASPETTI PSICOLOGICI, SOCIOCULTURALI E RELAZIONALI

Ilaria Giordano*, Orlando Saviello*, Giovanni Florio*, Emanuela Ricchezza*, Anna Opera*,
Teresa Cosentino**

*Scuola di Psicoterapia Cognitiva SPC di Napoli

**Associazione di Psicologia Cognitiva di Roma

Corrispondenza

Ilaria Giordano

E-mail: ilariagio@icloud.com

Riassunto

Obiettivo: l'assertività sessuale rappresenta una componente fondamentale della salute sessuale e del benessere psicologico, in quanto consente agli individui di esprimere i propri desideri, stabilire confini e negoziare pratiche sessuali sicure e consapevoli (Morokoff et al., 1997). Nonostante l'esistenza di una letteratura crescente, gli studi risultano frammentari e metodologicamente eterogenei. Questa scoping review si propone di mappare sistematicamente le evidenze empiriche sull'assertività sessuale, con particolare attenzione alle definizioni teoriche, agli strumenti di misurazione, ai correlati psicologici e socioculturali, nonché all'efficacia degli interventi educativi e terapeutici volti al suo potenziamento.

Metodo: la revisione è stata condotta seguendo il framework PCC (Population, Concept, Context; Peters et al., 2020) e i criteri PRISMA (Page et al., 2021). Sono stati inclusi studi empirici pubblicati in lingua inglese tra il 1991 e il 2023, focalizzati esplicitamente sull'assertività sessuale in popolazioni eterosessuali di ogni età e background culturale. La ricerca è stata svolta nel database PubMed/MEDLINE, con l'aggiunta di uno screening manuale delle referenze bibliografiche. Dei 915 articoli individuati, 43 sono stati inclusi nell'analisi. I dati sono stati estratti e sintetizzati in forma narrativa e tabellare.

Risultati: gli studi selezionati presentano un'elevata eterogeneità in termini di disegno di ricerca (trasversali, longitudinali, RCT), contesti di applicazione (clinico, educativo, comunitario) e strumenti utilizzati. Le scale più frequentemente impiegate sono la Hurlbert Index of Sexual Assertiveness (HISA; Hurlbert, 1991) e la Sexual Assertiveness Scale (SAS; Morokoff et al., 1997). L'assertività sessuale risulta associata positivamente a comportamenti sessuali sicuri, soddisfazione relazionale e benessere psicologico, nonché a una maggiore capacità di negoziazione sessuale. Alcuni studi evidenziano anche un ruolo protettivo rispetto alla vittimizzazione e alla coercizione sessuale (Santos-Iglesias et al., 2010). Gli interventi clinici ed educativi, soprattutto quelli basati sulla terapia cognitivo-comportamentale (CBT) e sulla promozione della comunicazione sessuale, mostrano efficacia nel potenziamento delle abilità assertive (Jangi et al., 2023; Sayyadi et al., 2019).

Conclusioni: i risultati confermano il ruolo centrale dell'assertività sessuale nella promozione della salute sessuale e relazionale. Tuttavia, emergono limiti metodologici rilevanti nella letteratura esistente, tra cui la prevalenza di studi trasversali, la scarsa rappresentatività dei campioni (prevalentemente universitari) e la limitata attenzione ai contesti culturali non occidentali. Si rileva inoltre una sottovalutazione delle dimensioni socioculturali e delle differenze di genere. Per rafforzare le evidenze disponibili, si raccomanda lo sviluppo di studi longitudinali e interculturali, nonché l'implementazione di programmi educativi e terapeutici mirati a

DOI: 10.36131/COGNCL20250106

RICEVUTO IL 31 MARZO 2025, ACCETTATO IL 10 MAGGIO 2025

promuovere l'assertività sessuale nelle diverse fasce della popolazione. Questa scoping review fornisce una base teorico-empirica utile per future revisioni sistematiche e metanalisi.

Parole chiave: assertività sessuale, salute sessuale, soddisfazione sessuale, dinamiche relazionali, soddisfazione di coppia

SEXUAL ASSERTIVENESS: A SCOPING REVIEW ON PSYCHOLOGICAL, SOCIOCULTURAL AND RELATIONAL ASPECTS

Background: sexual assertiveness is a crucial dimension of sexual health and psychological well-being, as it enables individuals to express their desires, set boundaries, and negotiate safe and informed sexual practices (Morokoff et al., 1997). The literature has explored this topic in relation to psychological variables (e.g., sexual self-esteem, risk perception), sociocultural factors (sexual scripts, gender norms), and behavioral aspects (condom use, sexual communication), but existing studies remain fragmented and methodologically heterogeneous. The aim of this scoping review is to provide a systematic mapping of empirical evidence on sexual assertiveness, identifying theoretical definitions, measurement tools, psychological and sociocultural correlates, as well as the effectiveness of educational and therapeutic interventions aimed at enhancing it.

Results: the selected studies show considerable heterogeneity in terms of design (cross-sectional, longitudinal, RCTs), settings (clinical, educational, community), and measurement tools. The most commonly used scales are the Hurlbert Index of Sexual Assertiveness (HISA; Hurlbert, 1991) and the Sexual Assertiveness Scale (SAS; Morokoff et al., 1997). Sexual assertiveness is positively associated with safe sexual behaviors, sexual and relational satisfaction, psychological well-being, and the ability to negotiate sexual activities. Some studies also indicate a protective effect against sexual victimization and coercion (Schmid et al., 2015; Santos-Iglesias et al., 2010). Clinical and educational interventions—particularly those based on CBT models and the promotion of sexual communication—demonstrate effectiveness in enhancing assertiveness (Jangi et al., 2023; Sayyadi et al., 2019).

Discussion: the findings confirm the central role of sexual assertiveness in promoting protective and satisfying behaviors in intimate relationships. However, the literature reviewed presents several methodological limitations, primarily the high prevalence of cross-sectional studies, which prevents robust causal inferences. Moreover, the representativeness of samples (often university students) and the limited focus on non-Western cultural contexts reduce the generalizability of the evidence. There is also a clear underrepresentation of sociocultural variables and gender differences in the structuring of sexual assertiveness.

Conclusions: sexual assertiveness emerges as a key factor in promoting sexual and relational health. To strengthen this body of evidence, the development of longitudinal and cross-cultural studies is recommended, to deeply explore the psychological and cultural determinants of the construct. Furthermore, the implementation of targeted educational and clinical programs is desirable to enhance assertive skills across different population groups. This scoping review provides a theoretical and empirical foundation for future systematic reviews and meta-analyses.

Key words: sexual assertiveness, sexual health, sexual satisfaction, relational dynamics, relationship satisfaction

Introduzione

L'assertività sessuale è un costrutto teorico che si colloca all'incrocio tra competenze comunicative, autodeterminazione personale e salute sessuale. Essa può essere intesa come la capacità dell'individuo di riconoscere, esprimere e far rispettare i propri desideri, bisogni e limiti sessuali, in modo chiaro, diretto e rispettoso all'interno di una relazione intima. Le prime formulazioni teoriche del costrutto emergono all'inizio degli anni '90, con contributi pionieristici che ne definiscono i contorni e ne avviano l'operazionalizzazione attraverso strumenti psicometrici

specifici.

In particolare, Hurlbert (1991) propone una visione dell'assertività sessuale fortemente ancorata alla dimensione relazionale e comunicativa della sessualità. L'autore la definisce come la capacità di una donna di influenzare attivamente il comportamento sessuale del partner, di esprimere in modo diretto i propri bisogni e preferenze e di negoziare la qualità dell'interazione sessuale. Il suo strumento di misura, l'*Hurlbert Index of Sexual Assertiveness (HISA)*, ha fornito evidenze empiriche sull'associazione tra alti livelli di assertività e variabili di benessere sessuale, quali la frequenza dei rapporti, la presenza di orgasmi, il desiderio sessuale e la soddisfazione coniugale. Questa prospettiva attribuisce all'assertività sessuale un ruolo attivo e trasformativo nel contesto della relazione di coppia, ponendola come fattore promotore di intimità e appagamento sessuale.

Una concettualizzazione più articolata è offerta da Morokoff et al. (1997), che definiscono l'assertività sessuale come la capacità della donna di iniziare comportamenti sessuali desiderati, rifiutare quelli indesiderati e insistere sull'uso di metodi contraccettivi o di prevenzione delle infezioni sessualmente trasmissibili. Questa tripartizione è alla base dello sviluppo della *Sexual Assertiveness Scale (SAS)*, strumento validato su un ampio campione non clinico di donne adulte. Le autrici inquadrano il costrutto all'interno di una cornice teorica centrata sui diritti sessuali e l'autonomia corporea, sottolineando come le norme di genere tradizionali possano ostacolare l'espressione assertiva, soprattutto nella componente di iniziativa sessuale. In tal senso, l'assertività sessuale è vista non solo come un tratto o una competenza individuale, ma anche come una funzione psicologica influenzata dal contesto socioculturale, e potenzialmente modificabile attraverso percorsi educativi e terapeutici.

Entrambe le prospettive – quella relazionale e pragmatico-comportamentale di Hurlbert, e quella strutturata e dirittocentrica di Morokoff – convergono nell'attribuire all'assertività sessuale un valore protettivo e promotore di salute. Il costrutto viene interpretato non come mera reazione situazionale, ma come competenza trasversale che impatta su aspetti cruciali della vita sessuale e affettiva, dalla prevenzione della coercizione fino alla costruzione di relazioni intime soddisfacenti e paritarie. A sostegno di tale impianto teorico, studi più recenti hanno fornito dati empirici sul ruolo dell'assertività sessuale nella promozione della salute sessuale femminile in diversi contesti. Ad esempio, Sayyadi et al. (2019), in uno studio randomizzato su donne iraniane, hanno evidenziato come un training mirato all'incremento dell'assertività sessuale sia associato a miglioramenti significativi in indicatori di salute sessuale, desiderio e soddisfazione coniugale. Analogamente, Jangi et al. (2023) descrivono l'assertività come una competenza composta da componenti cognitive, emotive e comportamentali, rinforzabile attraverso percorsi educativi e formativi, soprattutto nei contesti caratterizzati da forte pressione normativa e tabù culturali. Sebbene questi contributi più recenti non propongano nuove definizioni teoriche del costrutto, essi ne confermano l'utilità applicativa e la rilevanza clinico-educativa, evidenziando la necessità di programmi sistematici per il suo potenziamento, anche come strategia di prevenzione secondaria e promozione della parità nelle relazioni sessuali.

Obiettivi della ricerca (PCC, Peters et al., 2021)

Questa *scoping review* adotterà il framework PCC (*Population, Concept, Context*; Peters et al., 2021) per delineare in modo sistematico e chiaro gli obiettivi della ricerca, seguendo le indicazioni metodologiche raccomandate per definire criteri di eleggibilità rilevanti nelle revisioni di *scoping* (Peters et al., 2021; Pollock et al., 2023). Pertanto, l'organizzazione preliminare dei dati seguirà le tre dimensioni del modello PCC: **Population (Popolazione)**, individuata in soggetti di diverse fasce d'età e contesti socioculturali, con particolare attenzione alle differenze

di genere, età e appartenenza culturale; **Concept (Concetto)**, focalizzato sull'assertività sessuale, intesa come la capacità di esprimere desideri, stabilire confini e negoziare pratiche sessuali in modo consapevole e sicuro; e **Context (Contesto)**, comprendente studi realizzati in ambiti psicologici, clinici, educativi e socioculturali, inclusi sia studi osservazionali che interventi educativi e terapeutici mirati al potenziamento dell'assertività sessuale.

Gli obiettivi specifici della revisione includono: identificare e analizzare le principali definizioni e concettualizzazioni teoriche dell'assertività sessuale presenti in letteratura; esaminare i fattori psicologici e socioculturali associati, come autostima sessuale, credenze di genere e *sexual script*; descrivere e valutare strumenti di misurazione dell'assertività sessuale in termini di affidabilità, validità e applicabilità nei diversi contesti; esplorare le relazioni tra assertività sessuale e altri aspetti della salute psicologica e sessuale, quali benessere psicologico, soddisfazione relazionale e rischio di coercizione sessuale; indagare le strategie educative e terapeutiche orientate al potenziamento dell'assertività sessuale, individuando *best practices* e ambiti applicativi; e, infine, identificare lacune nella letteratura per suggerire nuove direzioni di ricerca. L'utilizzo del *framework PCC* consente di sintetizzare efficacemente un corpus eterogeneo di studi, fornendo una panoramica completa dello stato dell'arte e segnalando le principali aree che richiedono ulteriori approfondimenti.

Metodi

Criteri di eleggibilità

Per garantire un'analisi sistematica e completa della letteratura, sono stati stabiliti criteri di eleggibilità chiari e coerenti con l'obiettivo della *scoping review*. Il modello PCC (*Population, Concept, Context*) ha guidato la definizione dei criteri di inclusione e di esclusione, come di seguito riportati.

Criteri di inclusione

Sono stati considerati studi che coinvolgessero individui di qualsiasi genere, età e background culturale, con particolare attenzione a gruppi di interesse specifici per l'assertività sessuale, come adolescenti, giovani adulti e coppie. L'analisi si è concentrata su ricerche che esplorano l'assertività sessuale intesa come la capacità di esprimere i propri desideri, stabilire confini e negoziare pratiche sessuali sicure, includendo anche variabili psicologiche e culturali associate. Gli studi analizzati provengono da contesti clinici, educativi, psicologici e socioculturali, senza restrizioni geografiche. Sono stati selezionati sia studi osservazionali che sperimentali, longitudinali e trasversali, includendo anche revisioni della letteratura pertinenti. Inoltre, sono stati inclusi studi quantitativi, qualitativi e *mixed-methods*, a condizione che fornissero dati empirici verificabili. La lingua dei lavori analizzati è esclusivamente l'inglese e l'attenzione si è focalizzata su pubblicazioni a partire dal 1991, anno a partire dal quale si sono osservati cambiamenti significativi nelle rappresentazioni sociali della sessualità, nei modelli relazionali e nella consapevolezza delle competenze assertive (Hurlbert, 1991). Questa scelta temporale è finalizzata a garantire che i dati riflettano contesti socioculturali più vicini a quelli attuali, aumentando così la rilevanza e l'applicabilità dei risultati.

Criteri di esclusione

Sono stati esclusi tutti gli studi che non affrontavano esplicitamente il concetto di assertività sessuale o che si focalizzavano unicamente su aspetti biologici o medici della sessualità, come le

disfunzioni sessuali, senza alcun riferimento all'assertività sessuale. Sono state escluse, inoltre, ricerche che analizzavano popolazioni cliniche affette da patologie psichiatriche gravi, laddove non vi fosse una chiara esplorazione della dimensione psicologica dell'assertività sessuale. Non sono stati considerati studi teorici, editoriali, opinioni di esperti o commenti privi di dati empirici, così come articoli pubblicati in lingue diverse dall'inglese. Infine, poiché una revisione parallela (Ricco et al., 2024) sta esaminando il tema dell'assertività sessuale nelle popolazioni LGBTQ+, questa ricerca si è focalizzata esclusivamente sulla popolazione eterosessuale. Tale scelta metodologica è stata adottata per garantire un'analisi più approfondita e coerente, evitando un'eccessiva eterogeneità nei campioni esaminati e assicurando una maggiore uniformità nei contesti socioculturali considerati.

Fonti di informazione e strategia di ricerca

La ricerca sistematica della letteratura è stata condotta esclusivamente nel database *PubMed/MEDLINE*, in quanto rappresenta una delle principali fonti di letteratura scientifica. L'interrogazione della banca dati è stata eseguita seguendo una strategia di ricerca predefinita, combinando parole chiave per garantire un recupero completo e pertinente degli studi in linea con gli obiettivi della revisione.

È stata generata la seguente stringa di ricerca:

((assertive[title/abstract]) OR (assertiveness[title/abstract]) OR (assertive communication[title/abstract]) OR (aggressive communication[title/abstract]) OR (passive aggressive communication[title/abstract]) OR (communication pattern[title/abstract]) OR (effective communication[title/abstract])) AND ((sexual[title/abstract]) OR (sex[title/abstract]) OR (sexual assertiveness skills[title/abstract]) OR (sexual assertiveness[title/abstract]) OR (sexual satisfaction[title/abstract]) OR (sexual health[title/abstract]) OR (sexual risk[title/abstract]) OR (sexual compliance[title/abstract]) OR (sexual want[title/abstract]) OR (sexual resistance[title/abstract]) OR (sexual consent[title/abstract]) OR (unwanted sex[title/abstract]) OR (sexual decision-making[title/abstract]) OR (sexual relationship[title/abstract]) OR (sexual couple[title/abstract]))

Non sono stati consultati altri database, né sono stati inclusi articoli provenienti da fonti di letteratura grigia. Tuttavia, per arricchire l'analisi, è stato eseguito uno *screening* manuale delle referenze degli studi selezionati per identificare eventuali articoli rilevanti non recuperati attraverso la ricerca elettronica. Questa strategia è stata adottata per garantire un approccio metodologico solido e replicabile, in linea con gli standard delle *scoping review* PRISMA-ScR.

Selezione delle fonti di evidenza

Il processo di selezione degli studi è stato condotto in più fasi:

1. **Screening dei titoli e degli abstract:** quattro revisori indipendenti hanno valutato gli studi in base ai criteri di eleggibilità.
2. **Esame full-text:** Gli articoli selezionati sono stati analizzati integralmente per valutarne l'idoneità.
3. **Risoluzione delle discrepanze:** Eventuali disaccordi tra i revisori sono stati risolti tramite discussione e consenso.

Il flusso del processo di selezione è stato rappresentato attraverso un diagramma PRISMA (2020; **figura 1**).

Processo di estrazione dei dati

I dati sono stati estratti utilizzando una scheda standardizzata che includeva:

- Caratteristiche generali dell'articolo:**
 - Titolo dello studio
 - Autori e anno di pubblicazione
 - Paese di conduzione dello studio
- Caratteristiche del campione:**
 - Dimensione del campione (N)
 - Fascia d'età dei partecipanti (media e deviazione standard, se riportate)
 - Percentuale di partecipanti di sesso femminile
 - Contesto di reclutamento (es. studenti universitari, popolazione clinica, comunità generale)
- Obiettivi e metodologia dello studio:**
 - Disegno dello studio (osservazionale, sperimentale, longitudinale, trasversale)
 - Strumenti di misurazione utilizzati per valutare l'assertività sessuale
 - Presenza di interventi (se applicabile) e loro caratteristiche
- Variabili studiate:**
 - Assertività sessuale (concettualizzazione e modalità di misurazione)
 - Fattori psicologici associati (es. autostima sessuale, ansia sessuale, soddisfazione relazionale)
 - Influenze culturali e di genere sull'assertività sessuale
 - Comportamenti e credenze sessuali
 - Relazione tra assertività sessuale e altre variabili (es. uso del preservativo, vittimizzazione sessuale, benessere psicologico)
- Principali risultati:**
 - *Outcome* principali dello studio
 - Principali associazioni statistiche riportate
 - Eventuali limiti dello studio dichiarati dagli autori

I dati sono stati estratti e organizzati in una tabella di sintesi per facilitare l'analisi comparativa degli studi (**tabella 1**).

Eventuali dubbi o disaccordi tra i revisori nella selezione degli studi sono stati chiariti tramite discussione e confronto di gruppo. Nei casi in cui non ci fosse immediato accordo, gli articoli sono stati revisionati insieme, tenendo sempre presente i criteri di inclusione definiti inizialmente, fino a trovare un'intesa comune.

Figura1. Diagramma di flusso PRISMA del processo di selezione degli studi inclusi nella scoping review sull'assertività sessuale. Vengono riportate le fasi di identificazione, screening, eleggibilità e inclusione finale degli articoli analizzati

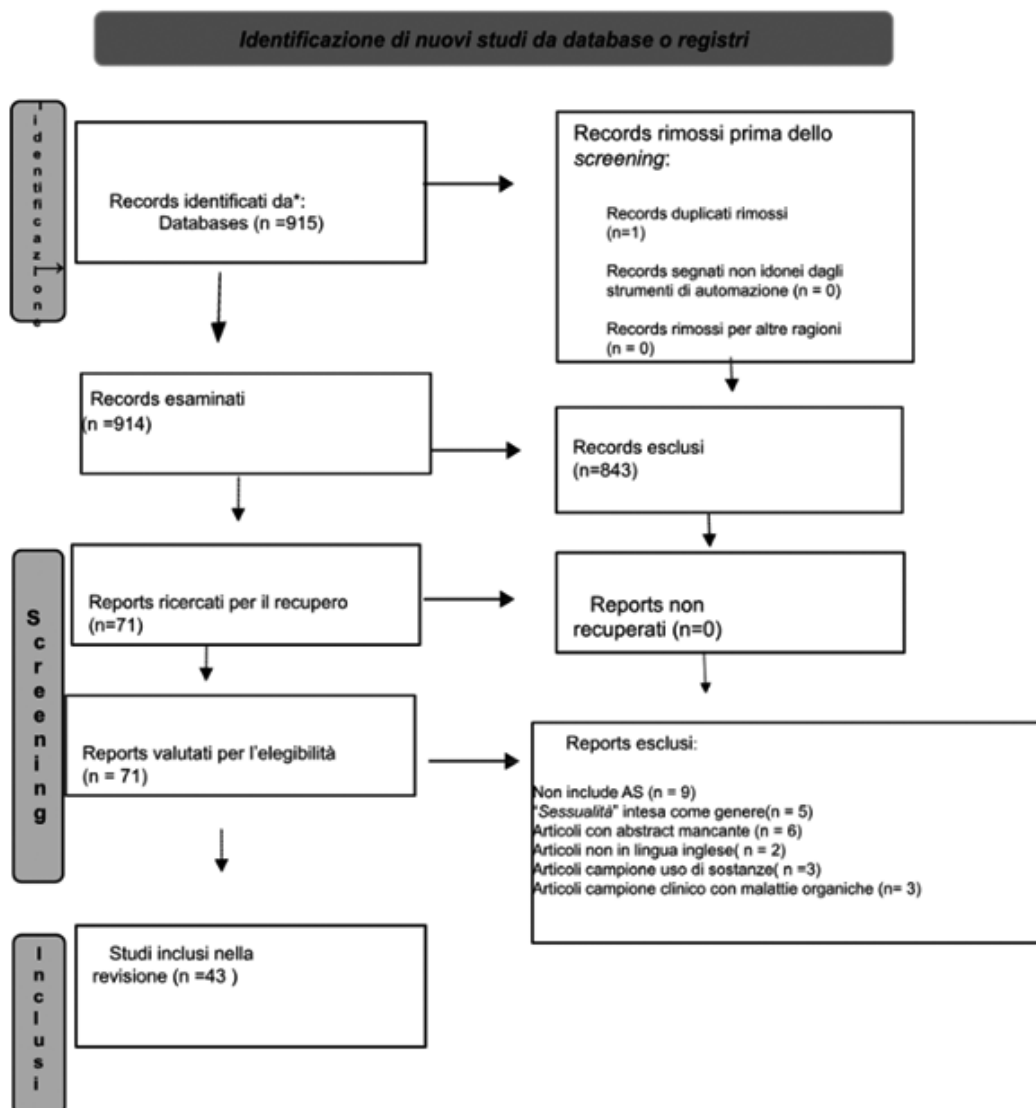


Tabella 1. Caratteristiche metodologiche principali e risultati salienti degli studi inclusi

| TITOLO | AUTORI | ANNO | TIPOLOGIA STUDIO | Scale misurazioni | VARIABILI MISURATE |
|--|---|-------------|-----------------------------|-------------------------------|--|
| <i>The Subjective Sexual Arousal Scale for Men (SSASM): preliminary development and psychometric validation of a multidimensional measure of subjective male sexual arousal.</i> | Althof, Perelman, Rosen | 2011 | Studio psicometrico | SSASM | Desiderio sessuale ed eccitazione; autoconcetto sessuale; umore-sentimenti; soddisfazione mentale con l'esperienza sessuale; comunicazione- relazione complessiva. |
| <i>The sexuality of women in physically abusive marriages: a comparative study.</i> | Apt, Hulbert | 1993 | Comparativo, trasversale | ISS, APT, SOS, SAS, SAI, HISA | Assertività sessuale; soddisfazione sessuale. |
| <i>The Role of Condom Use Self-Efficacy on Intended and Actual Condom Use Among University Students in Ghana.</i> | Asante, Osafo, Doku | 2015 | Trasversale osservazionale | CUSES-G | Autoefficacia nell'uso del preservativo; assertività; piacere e intossicazione; MST. |
| <i>Perceptions of sexual assertiveness among adolescent girls: initiation, refusal, and use of protective behaviors.</i> | Auslander, Beth; Perfect, Michelle; Succo, Rosenthal. | 2007 | Trasversale, osservazionale | MPDQ, SAS-W11 | Assertività |
| <i>The Connection between Young Women's Body Esteem and Sexual Assertiveness.</i> | Auslander, Baker, Short | 2012 | Trasversale, osservazionale | BMI, BESAA, SAS | Assertività sessuale; stima corporea. |
| <i>Relationship between Gender Roles and Sexual</i> | Azmoude, Elham; Firoozi, Mahbob | 2016 | Trasversale | BSRI, HISA | Assertività sessuale; ruolo di genere; soddisfazione sessuale; soddisfazione coniugale. |

Tabella 1. Continua

| | | | | | |
|---|--|------|-----------------------------|---------------------|---|
| <i>Assertiveness in Married Women.</i> | | | | | |
| <i>Sexual Assertiveness Skills and Decision-Making in Adolescent Girls: Moving to Replication, Scale, and Digital Health Impact.</i> | Bull, Salyers | 2018 | RCT | HISA | Assertività sessuale; conoscenza sulla salute sessuale. |
| <i>The hip ladies for hiv prevention in black college womens: a pilot health improvement project.</i> | Chandler, Ross, Paul, Shittu, Lescano, Hernandez, Morrison-Beedy | 2016 | studio sperimentale | HIVKQ, | Variabili demografiche e socio comportamentali |
| <i>A Dyadic Analysis of Sexual Assertiveness and Sexual Outcomes in Adolescent Romantic Relationships.</i> | Couture,; Hébert; Fernet; Paradis; Lévesque | 2023 | Cross- sectional | HISA | Assertività sessuale |
| <i>Key Variables to Understanding Female Sexual Satisfaction: An Examination of Women in Nondistressed Marriage</i> | HURLBERT, APT, RABEHL | 1993 | Trasversale, osservazionale | RCC, ISS, HISA, SOS | Vicinanza nella relazione; soddisfazione sessuale; assertività sessuale; risposta affettiva a stimoli sessuali. |
| <i>The role of assertiveness in female sexuality: a comparative study between sexually assertive and sexually nonassertive women.</i> | Hurlbert; | 1991 | Comparativo | HISA, IMS, ISS | Assertività sessuale femminile; soddisfazione sessuale. |
| <i>The effect of cognitive- behavioral therapy and sexual health education on</i> | Jangi, Sanz | 2023 | RCR | HISA, LSSQ | Assertività sessuale; soddisfazione sessuale. |

Tabella 1. *Continua*

| | | | | | |
|--|---|------|---------------|--|--|
| <i>Sexual assertiveness of newly married women.</i> | | | | | |
| <i>Condom Use Efficacy and Sexual Communication Skills Among African American College Women.</i> | Javier; Abrams, | 2018 | Sperimentale | HISA | Efficacia nell'uso del preservativo; comunicazione sessuale assertiva; negoziazione nell'uso del preservativo. |
| <i>Mediators of the Relationship Between Sexual Assault and Sexual Behaviors in College Women.</i> | Kelley, Gidycz, | 2020 | Trasversale | CSVQ, SES-SFV, IES-R, AUDTI, SAS-W, CARE-R-FOI,SAS | Uso di alcool; assertività sessuale; comportamenti sessuali a rischio; avversione sessuale. |
| <i>Perceptions of Sexual Script Deviation in Women and Men.</i> | Klein, Imhoff, Klasu, Briken | 2019 | Sperimentale | STAI | Percezione del comportamento sessuale; valutazione dell'interesse sessuale e romantico; ansia di stato. |
| <i>The reciprocal relationship between sexual victimization and sexual assertiveness.</i> | Livingston, Testa, VanZile- Tamsen | 2007 | Longitudinale | SES, SAS | Vittimizzazione; assertività sessuale; depressione; disturbo da stress post traumatico. |
| <i>Sexual Assertiveness and Its Correlates in Emerging Adults: An Exploratory Study in Cuenca (Ecuador).</i> | López-Alvarado, Prekatsounaki, Van Parys, Enzlin | 2022 | Trasversale | SAS, SAQ-W, CSI, WHO 5 | Assertività sessuale; doppio standard sessuale; soddisfazione relazionale; benessere mentale. |
| <i>Women's Beliefs, Views and Ideas About Sexual Assertiveness: A Focus Group Study in Cuenca (Ecuador).</i> | López-Alvarado, Van Parys, Cevallos-Neira, Enzlin | 2020 | Qualitativo | / | Assertività sessuale |

Tabella 1. *Continua*

| | | | | | |
|--|--|------|--|---|---|
| <i>The Development of the Sexual Assertiveness Questionnaire (SAQ): A Comprehensive Measure of Sexual Assertiveness for Women.</i> | Loshek, Terrell | 2014 | Psicometrico | SAQ | Assertività sessuale |
| <i>Perceived Sexual Control and Its Relationship to Sexual Behavior and Functioning in Woman</i> | Morokoff et al. | 1997 | Trasversale | IRMAS, SES-SFV, SAS | Assertività sessuale |
| <i>Social Reactions to Sexual Assault Disclosure: The Role of Posttraumatic Cognitions.</i> | Morris, Quevillon | 2021 | Trasversale | SES-SFV, SRQ, PTCI, PCL-5, SAS | Aggressioni sessuali; cognizioni post-traumatiche; sintomi di stress post-traumatico (PTSS); assertività sessuale. |
| <i>Rape myth acceptance and rape acknowledgment: The mediating role of sexual refusal assertiveness.</i> | Newins, Wilson, White. | 2018 | studio trasversale osservazionale | RMAS, SES-SFV. SAS | Accettazione dei miti sullo stupro; consapevolezza dello stupro; assertività nel rifiuto sessuale. |
| <i>sexual assertiveness in heterosexually active men: a test of three samples.</i> | Noar, Morokoff, Redding | 2002 | Studio quantitativo osservazionale e trasversale (cross-sectional) | Gravidanza-MTS" della Scala di Assertività Sessuale; un algoritmo di stadiazione a quattro item | Assertività sessuale; propensione e motivazione uso condom; sesso vaginale non protetto. |
| <i>Intimate Partner Violence and Coerced Unprotected Sex Among Young Women Attending Community College.</i> | Orchowski, Yusuf, Oesterle, Bogen, Zlotnick. | 2020 | Studio osservazionale trasversale | CTS-2, SAS | Violenza fisica (IPV); violenza psicologica (IPV); violenza sessuale (IPV); tattiche di resistenza all'uso del preservativo; assertività sessuale; consapevolezza della malattia; convinzione di essere a rischio; decisione e cambiamento; uso del preservativo; sesso non protetto. |

Tabella 1. Continua

| | | | | | |
|---|--|------|---|---|---|
| test-retest reliability of the Hurlbert index of sexual assertiveness. | Pierce, Hurlbert | 1999 | Studio psicometrico | HISA | Assertività sessuale |
| Psychosocial and Behavioral Aspects of Women's Sexual Pleasure: A Scoping Review. | Reis, De Oliveira, Oliveira, Nobre | 2021 | Scoping review | FSSI, SAQ | Piacere sessuale femminile; autonomia e autoefficacia sessuale. |
| Is Lack of Sexual Assertiveness Among Adolescent And Young Adult Women a Cause for Concern?. | Rickert, Sanghvi Wiemann | 2002 | Studio osservazionale | Questionario sul diritto sessuale e frequenza percepita di assertività elaborato da chi ha condotto lo studio | Diritto sessuale; assertività. |
| Hurlbert Index Of Sexual Assertiveness: A STUDY of psychometric properties in a spanish sample1. | Santos-Iglesias, Sierra | 2010 | Studio psicometrico | HISA, QASM, SS S; | Assertività sessuale; assertività nelle relazioni di coppia; adattamento di coppia; abilità sociali e assertività. |
| Predictors of sexual assertiveness: the role of sexual desire, arousal, attitudes, and partner abuse. | Santos-Iglesias, Sierra, Vallejo-Medina | 2012 | Studio correlazionale e trasversale | HISA, SDIM, ISA | Assertività sessuale (Inizio, Nessuna timidezza/rifiuto); desiderio sessuale (Diadico, Solitario); eccitazione sessuale; erezione (solo uomini); erotophilia (atteggiamenti verso la sessualità); atteggiamenti verso fantasie sessuali; abuso dal partner (non fisico e fisico). |
| Determination of the Effect of Sexual Assertiveness Training on Sexual Health in Married Women: | Sayyadi, Golmakani, Ebrahimi, Saki, Karimabadi, Ghorbani | 2019 | Studio clinico randomizzato parallelo con | HISA | Salute sessuale; assertività sessuale. |

Tabella 1. *Continua*

| A Randomized Clinical Trial. | | | gruppo di controllo | | |
|--|---|------|-----------------------------------|---|---|
| Assertive Communication in Condom Negotiation: Insights From Late Adolescent Couples' Subjective Ratings of Self and Partner. | Schmid, Leonard, Ritchie | 2015 | Studio trasversale | (SAS); CES-D; (Self-A) e (Couple-A) | Assertività di coppia; uso del preservativo; depressione; assertività autoriferita. |
| Predicting Sexual Victimization Among College Students in Chile and Turkey: A Cross-Cultural Analysis. | Schuster, Krahe | 2018 | Longitudinal e | SAV-S, SAS | Vittimizzazione sessuale; religiosità del campione; autostima sessuale; comportamenti sessuali a rischio. |
| An Indirect Measure of Implicit Sexual Assertiveness: Reliability and Validity of the Sexual Assertiveness IAT in Young Adults in The Netherlands. | Van Lankveld, van den Eijnden, Emmerink, Ter Bogt, Pat-El, Vanwesenbeeck. | 2022 | Studio osservazionale trasversale | SA-IAT, EPQ-R | Assertività sessuale implicita; assertività sessuale esplicita; tratti di personalità; genere (uomini e donne). |
| Number of sexual partners and sexual assertiveness predict sexual victimization: do more partners equal more risk?. | Walker, Messman-Moore, Ward | 2011 | Studio trasversale | SES, SAS, RSA | Numero dei partner sessuali; assertività sessuale; vittimizzazione sessuale. |
| Sexual Assertiveness Skills and Sexual Decision-Making in Adolescent Girls: Randomized Controlled Trial of an Online Program. | Widman, Golin, Kamke, Burnette, Prinstein | 2018 | RCT | Questionari auto segnalati per la misurazione dell'assertività sessuale, conoscenza di HIV/MST, | Assertività sessuale; conoscenza di HIV e altre malattie sessualmente trasmissibili (MST); autoefficacia nell'uso del preservativo; norme e atteggiamenti verso l'uso del preservativo. |

Tabella 1. *Continua*

| | | | | | |
|--|---------------------------|------|-----------------------------------|---|---|
| Positive Feelings After Casual Sex: The Role of Gender and Traditional Gender-Role Beliefs. | Woerner, Abbey | 2016 | Trasversale, osservazionale | SDS, BAS, HISA | Assertività sessuale; credenze tradizionali sul ruolo di genere; approvazione percepita dai pari del sesso occasionale; piacere sessuale. |
| Female Sexual Assertiveness and Sexual Satisfaction Among Chinese Couples in Hong Kong: A Dyadic Approach. | Zhang, Xie, Lo, Fan, Yip. | 2022 | Studio osservazionale trasversale | Questionari autocompilati su scala likert | Soddisfazione sessuale; assertività sessuale femminile. |
| Perceived and Actual Behavior in Female Sexual Assertiveness: A Within-Couple Analysis in Hong Kong. | Zhang, Yip. | 2018 | Studio trasversale | Questionari autocompilati su scala likert | Soddisfazione coniugale; soddisfazione sessuale; assertività sessuale femminile; differenze di genere. |

Sintesi dei risultati

I dati estratti sono stati sintetizzati in modo narrativo e tabellare, evidenziando:

- Distribuzione geografica e temporale degli studi*
- Tipologie di disegni di studio impiegati (quantitativi, qualitativi, sperimentali, osservazionali)
- Strumenti utilizzati per la misurazione dell'assertività sessuale e loro validità
- Principali correlazioni tra assertività sessuale e altre variabili
- Gap di ricerca identificati e direzioni future Valutazione critica delle fonti e limitazioni della revisione

Poiché si tratta di una *scoping review*, non è stata condotta una valutazione formale della qualità metodologica degli studi. Tuttavia, è stata effettuata un'analisi descrittiva della robustezza metodologica degli studi inclusi, con particolare attenzione alla validità degli strumenti di misurazione.

Limitazioni

Una dei principali limiti riguarda le restrizioni linguistiche, dal momento che sono stati inclusi solo studi in lingua inglese, con il rischio di escludere ricerche rilevanti pubblicate in altre lingue. Inoltre, la prevalenza di studi trasversali ha reso difficile trarre conclusioni causali, poiché

questi disegni di ricerca non consentono di stabilire nessi temporali tra le variabili analizzate. L'eterogeneità metodologica degli studi rappresenta un'altra sfida, in quanto la varietà di approcci utilizzati impedisce una sintesi quantitativa attraverso meta-analisi. Infine, è importante notare che la letteratura grigia è stata considerata solo in misura limitata, il che potrebbe aver influito sulla completezza dell'analisi. Nonostante queste limitazioni, questa revisione offre un quadro dettagliato e strutturato dello stato dell'arte sulla tematica dell'assertività sessuale, identificando tendenze di ricerca e possibili direzioni future di approfondimento.

Discussione

Questa revisione fornisce una panoramica completa del tema in oggetto, identificando le principali tendenze di ricerca e le lacune ancora esistenti in letteratura.

Nel processo di selezione delle fonti di prova, è stata condotta una ricerca sistematica attraverso database accademici, con particolare riferimento a *PubMed/MEDLINE*, seguendo i criteri delineati dal diagramma di flusso *PRISMA* (Page et al., 2021). La ricerca ha inizialmente identificato un totale di 915 studi, dai quali è stato rimosso un solo duplicato, portando il numero di articoli valutati per l'ammissibilità a 914. Dopo un'attenta analisi, sono stati selezionati 43 studi che rispondevano ai criteri di inclusione. Questi lavori si concentrano sulla misurazione dell'assertività sessuale mediante strumenti validati e approfondiscono la relazione tra questa abilità e diversi aspetti psicosociali, tra cui la messa in atto di comportamenti sessuali sicuri e il benessere individuale. Le fonti di prova analizzate provengono da contesti geografici e socio-culturali eterogenei, offrendo una panoramica ampia e diversificata sull'argomento. Gli studi inclusi si basano su diversi disegni di ricerca, tra cui studi trasversali, osservazionali, correlazionali e interventistici, permettendo di esplorare la relazione tra assertività sessuale e variabili psicosociali da prospettive differenti. Le popolazioni studiate comprendono campioni con un'ampia variabilità anagrafica, anche se la maggior parte degli studi si concentra sui giovani adulti. Per la misurazione dell'assertività sessuale, gli strumenti più utilizzati risultano essere la *Hurlbert Index of Sexual Assertiveness* (HISA; Hulbert, 1991) e la *Sexual Assertiveness Scale* (SAS; Morokoff et al., 1997), entrambi ampiamente validati e impiegati nella letteratura scientifica. Le principali tematiche esplorate riguardano il legame tra assertività sessuale e alcuni fattori di rischio, come il mancato utilizzo del preservativo e la propensione alla trasgressione sessuale (Schmid et al., 2015). Il presente lavoro consente di comprendere meglio il ruolo dell'assertività sessuale nella promozione di comportamenti sessuali sicuri e nel miglioramento del benessere individuale.

La valutazione critica delle fonti di prova ha preso in considerazione diversi aspetti metodologici, tra cui la qualità degli studi, la dimensione del campione, il tipo di analisi statistica adottata e la generalizzazione dei risultati. Uno degli aspetti più rilevanti emersi riguarda la prevalenza di studi trasversali, che, pur offrendo dati significativi sulla relazione tra assertività sessuale e comportamenti di salute sessuale, presentano il limite di non permettere l'identificazione di relazioni causali a causa della mancanza di follow-up.

Dal punto di vista metodologico, alcune ricerche hanno mostrato limiti legati alla rappresentatività dei campioni, rendendo più difficile l'estensione dei risultati all'intera popolazione. Tuttavia, nonostante queste criticità, molti studi hanno fornito evidenze robuste che confermano il legame tra assertività sessuale e comportamenti di salute sessuale, contribuendo in modo significativo alla comprensione del fenomeno.

I risultati delle fonti di prova analizzate confermano il ruolo centrale dell'assertività sessuale

nel benessere psicologico e nei comportamenti di salute sessuale. Diversi studi hanno evidenziato che una maggiore assertività sessuale è strettamente associata a una maggiore sicurezza nei comportamenti sessuali, come dimostrato dalla ricerca di Santos-Iglesias et al. (2013). Questa connessione suggerisce che le persone con una maggiore capacità di esprimere i propri desideri e limiti nelle relazioni intime tendono ad adottare atteggiamenti più responsabili e consapevoli.

L'assertività sessuale ha un impatto significativo anche sulle relazioni intime, influenzando aspetti cruciali come l'uso del preservativo e la riduzione del rischio di esperienze sessuali non desiderate. Studi come quelli di Noar et al. (2002) e Schmid et al. (2015) hanno evidenziato come individui con un alto livello di assertività sessuale siano più propensi a negoziare pratiche sessuali sicure, contribuendo così alla prevenzione di infezioni sessualmente trasmissibili e a una maggiore autodeterminazione nella vita sessuale.

L'efficacia di interventi finalizzati al potenziamento dell'assertività sessuale è stata confermata da un trial clinico randomizzato condotto da Sayyadi et al. (2019), che ha mostrato miglioramenti significativi nel benessere sessuale e relazionale delle donne sottoposte a training specifico. Questo risultato evidenzia l'importanza di programmi educativi volti a sviluppare competenze assertive nel contesto della sessualità.

Infine, la ricerca ha dedicato attenzione anche allo sviluppo di strumenti psicometrici sempre più accurati per valutare l'assertività sessuale. Studi come quello di Althof et al. (2011) hanno contribuito alla creazione e validazione di strumenti specifici, consentendo un'analisi più dettagliata di questo costrutto e delle sue implicazioni nelle diverse sfere della vita individuale e relazionale. L'analisi complessiva della letteratura conferma il ruolo centrale dell'assertività sessuale come fattore protettivo nei comportamenti sessuali, evidenziandone l'impatto positivo sul benessere psicologico e relazionale. Gli studi esaminati mostrano un'associazione tra livelli più elevati di assertività sessuale e una maggiore adozione di pratiche sessuali sicure, con una conseguente riduzione del rischio di contrarre malattie sessualmente trasmissibili (Schmid et al., 2015). Inoltre, numerosi contributi hanno proposto interventi educativi e terapeutici mirati a potenziare l'assertività sessuale. I dati raccolti indicano che tali programmi possono migliorare significativamente la comunicazione tra partner, la soddisfazione sessuale e la capacità di negoziare comportamenti sicuri all'interno delle relazioni intime (Jangi, 2023; Javier et al., 2018). Tuttavia, sebbene i risultati siano promettenti, emerge una carenza di dati sistematici sull'efficacia di questi interventi nei diversi contesti socioculturali, sottolineando la necessità di ulteriori ricerche in tale direzione.

Permangono alcune limitazioni che richiedono ulteriori approfondimenti. La prevalenza di studi trasversali rappresenta un ostacolo all'interpretazione causale dei risultati, rendendo difficile determinare se l'assertività sessuale sia un fattore determinante o una conseguenza di altre variabili psicologiche e comportamentali. Inoltre, l'eterogeneità dei campioni analizzati influisce sulla generalizzazione delle evidenze disponibili, poiché molte ricerche si basano su popolazioni universitarie e presentano una scarsa inclusione di contesti non occidentali. Un altro aspetto critico riguarda il ruolo delle differenze culturali e di genere, ancora poco esplorato nella letteratura attuale. La mancanza di studi che indagano sistematicamente l'influenza di fattori socio-culturali sull'assertività sessuale evidenzia la necessità di una prospettiva più ampia, che tenga conto della diversità di contesti e identità di genere per comprendere appieno le dinamiche che regolano questo costrutto.

Conclusioni

L'assertività sessuale rappresenta un elemento fondamentale per promuovere la salute sessuale e il benessere psicologico, influenzando positivamente la sicurezza dei comportamenti sessuali e la qualità delle relazioni intime. Per consolidare queste evidenze è necessario ampliare la ricerca con studi longitudinali, in modo da chiarire meglio la relazione causale tra assertività sessuale e comportamenti legati alla salute. È inoltre essenziale realizzare studi multiculturali per analizzare le differenze culturali e di genere nell'espressione dell'assertività sessuale. Questo approccio consentirebbe lo sviluppo di interventi efficaci in contesti socio-culturali diversi, superando le attuali limitazioni relative alla rappresentatività dei campioni studiati. In questo modo sarebbe possibile fornire indicazioni più precise per promuovere l'assertività sessuale in gruppi eterogenei. Un'altra priorità è l'implementazione di programmi specifici, sia in ambito clinico che educativo, volti a potenziare l'assertività sessuale nelle diverse fasce della popolazione. Questi interventi avrebbero un ruolo cruciale nella prevenzione di comportamenti a rischio e nel miglioramento generale della salute sessuale, favorendo relazioni più consapevoli, sicure e soddisfacenti. Considerando che questo lavoro è una *scoping review*, il passo successivo potrebbe essere la realizzazione di una revisione sistematica, per effettuare una valutazione critica più approfondita della qualità degli studi e, potenzialmente, una meta-analisi per ottenere dati quantitativi generalizzabili sulla relazione tra assertività sessuale e altre variabili psicologiche e relazionali.

Bibliografia

- Althof, S. E., Perelman, M. A., & Rosen, R. C. (2011). The Subjective Sexual Arousal Scale for Men (SSASM): Preliminary development and psychometric validation of a multidimensional measure of subjective male sexual arousal. *The Journal of Sexual Medicine*, 8(8), 2255–2268. <https://doi.org/10.1111/j.1743-6109.2011.02319.x>
- Apt, C., & Hurlbert, D. F. (1993). The sexuality of women in physically abusive marriages: A comparative study. *Journal of Family Violence*, 8(1), 57–70. <https://doi.org/10.1007/BF00987348>
- Asante, K. O., Osafo, J., & Doku, P. N. (2015). The role of condom use self-efficacy on intended and actual condom use among university students in Ghana. *Journal of Community Health*, 40(4), 730–735. <https://doi.org/10.1007/s10900-015-0073-6>
- Auslander, B. A., Baker, J., & Short, M. B. (2012). The connection between young women's body esteem and sexual assertiveness. *Journal of Youth and Adolescence*, 41(10), 1236–1246. <https://doi.org/10.1007/s10964-011-9718-5>
- Auslander, B. A., Perfect, M. M., Succop, P. A., & Rosenthal, S. L. (2007). Perceptions of sexual assertiveness among adolescent girls: Initiation, refusal, and use of protective behaviors. *Journal of Pediatric and Adolescent Gynecology*, 20(3), 157–162. <https://doi.org/10.1016/j.jpjag.2007.02.004>
- Azmoode, E., Firoozi, M., Sadeghi Sahebzaad, E., & Asgharipour, N. (2016). Relationship between gender roles and sexual assertiveness in married women. *Iranian Journal of Nursing and Midwifery Research*, 4(4), 363–373.
- Chandler, R., Ross, H., Paul, S., Shittu, A., Lescano, C., Hernandez, N., & Morrison-Beedy, D. (2019). The HIP LADIES: A pilot health improvement project for HIV prevention in Black college women. *Journal of the Association of Nurses in AIDS Care*, 30(4), 474–487. <https://doi.org/10.1097/JNC.0000000000000058>
- Couture, S., Hébert, M., Fernet, M., Paradis, A., & Lévesque, S. (2023). A dyadic analysis of sexual assertiveness and sexual outcomes in adolescent romantic relationships. *The Journal of Sex Research. Advance online publication*. <https://doi.org/10.1080/00224499.2023.2282620>
- Grauvogl, A., & Peters, M. L. (2015). A new instrument to measure sexual competence and interaction competence in youth: Psychometric properties in female adolescents. *Journal of Sex & Marital Therapy*, 41(5), 544–556. <https://doi.org/10.1080/0092623X.2014.933461>

- Hurlbert, D. F. (1991). The role of assertiveness in female sexuality: A comparative study between sexually assertive and sexually nonassertive women. *Journal of Sex & Marital Therapy, 17*(3), 183–190. <https://doi.org/10.1080/00926239108404342>
- Hurlbert, D. F., Apt, C., & Rabehl, S. M. (1993). Key variables to understanding female sexual satisfaction: An examination of women in nondistressed marriages. *Journal of Sex & Marital Therapy, 19*(2), 154–165. <https://doi.org/10.1080/00926239308404899>
- Hurlbert, D. F., Apt, C., & White, L. C. (1992). An empirical examination into the sexuality of women with borderline personality disorder. *Journal of Sex & Marital Therapy, 18*(3), 231–242. <https://doi.org/10.1080/00926239208403409>
- Jangi, S., Nourizadeh, R., Sattarzadeh-Jahdi, N., Farvareshi, M., & Mehrabi, E. (2023). The effect of cognitive-behavioral therapy and sexual health education on sexual assertiveness of newly married women. *BMC Psychiatry, 23*, Article 201. <https://doi.org/10.1186/s12888-023-04708-w>
- Javier, S. J., Abrams, J. A., Moore, M. P., & Belgrave, F. Z. (2016). Condom use efficacy and sexual communication skills among African American college women. *Health Promotion Practice, 18*(1), 34–43. <https://doi.org/10.1177/15248399166762>
- Kelley, E. L., & Gidycz, C. A. (2017). Mediators of the relationship between sexual assault and sexual behaviors in college women. *Journal of Interpersonal Violence. Advance online publication.* <https://doi.org/10.1177/0886260517718188>
- Klein, V., Imhoff, R., Reininger, K. M., & Briken, P. (2018). Perceptions of sexual script deviation in women and men. *Archives of Sexual Behavior, 47*(6), 1649–1663. <https://doi.org/10.1007/s10508-018-1280-x>
- Livingston, J. A., Testa, M., & VanZile-Tamsen, C. (2017). The reciprocal relationship between sexual victimization and sexual assertiveness. *Violence Against Women, 23*(7), 796–812. <https://doi.org/10.1177/1077801206297339>
- Lopez-Alvarado, S., Prekatsounaki, S., Van Parys, H., & Enzlin, P. (2022). Sexual assertiveness and its correlates in emerging adults: An exploratory study in Cuenca (Ecuador). *International Journal of Sexual Health, 34*(4), 679–690. <https://doi.org/10.1080/19317611.2022.2106527>
- Loshak, E., & Terrell, H. K. (2014). The development of the Sexual Assertiveness Questionnaire (SAQ): A comprehensive measure of sexual assertiveness for women. *The Journal of Sex Research, 51*(2), 173–187. <https://doi.org/10.1080/00224499.2014.944970>
- López-Alvarado, S., Van Parys, H., Cevallos-Neira, A., & Enzlin, P. (2020). Latin American women's beliefs, views, and ideas about sexual assertiveness: A focus group study in Cuenca (Ecuador). *The Journal of Sex Research, 57*(2), 257–267. <https://doi.org/10.1080/00224499.2019.1615031>
- Morokoff, P. J., Quina, K., Harlow, L. L., Whitmire, L., Grimley, D. M., Gibson, P. R., & Burkholder, G. J. (1997). Sexual Assertiveness Scale (SAS) for women: Development and validation. *Journal of Personality and Social Psychology, 73*(4), 790–804.
- Morris, J. M., & Quevillon, R. P. (2018). Social reactions to sexual assault disclosure: The role of post-traumatic cognitions. *Journal of Interpersonal Violence. Advance online publication.* <https://doi.org/10.1177/0886260518801940>
- Newins, A. R., Wilson, L. C., & White, S. W. (2018). Rape myth acceptance and rape acknowledgment: The mediating role of sexual refusal assertiveness. *Psychiatry Research, 263*, 15–21. <https://doi.org/10.1016/j.psychres.2018.02.029>
- Noar, S. M., Morokoff, P. J., & Redding, C. A. (2002). Sexual assertiveness in heterosexually active men: A test of three samples. *AIDS Education and Prevention, 14*(4), 330–342.
- Orchowski, L. M., Yusuf, M., Oesterle, D., Bogen, K. W., & Zlotnick, C. (2019). Intimate partner violence and coerced unprotected sex among young women attending community college. *Archives of Sexual Behavior, 48*(5), 1583–1594. <https://doi.org/10.1007/s10508-019-01537-5>
- Page, M. J., McKenzie, J. E., Bossuyt, P. M., Boutron, I., Hoffmann, T. C., Mulrow, C. D., ... & Moher, D. (2021). The PRISMA 2020 statement: An updated guideline for reporting systematic reviews. *BMJ, 372*, n71. <https://doi.org/10.1136/bmj.n71>
- Peters, M. D. J., Marnie, C., Tricco, A. C., Pollock, D., Munn, Z., Alexander, L., McInerney, P., Godfrey, C. M., & Khalil, H. (2020). Updated methodological guidance for the conduct of scoping reviews. *JBI Evidence Implementation, 19*(1), 3–10. <https://doi.org/10.1097/XEB.0000000000000277>

- Pierce, A. P., & Hurlbert, M. K. (1999). Test-retest reliability of the Hurlbert Index of Sexual Assertiveness. *Perceptual and Motor Skills*, 88(1), 31–34
- Pollock, D., Peters, M. D. J., Khalil, H., McInerney, P., Alexander, L., Tricco, A. C., Evans, C., de Moraes, É. B., Godfrey, C. M., Pieper, D., Saran, A., Stern, C., & Munn, Z. (2023). Recommendations for the extraction, analysis, and presentation of results in scoping reviews. *JB I Evidence Synthesis*, 21(3), 520–532. <https://doi.org/10.11124/JBIES-22-00123>.
- Reis, J., Oliveira, L., Oliveira, C., & Nobre, P. (2021). Psychosocial and behavioral aspects of women’s sexual pleasure: A scoping review. *International Journal of Sexual Health*, 33(4), 494–515. <https://doi.org/10.1080/19317611.2021.1910890>
- Ricco, M. R., Schettino, E. M., Pistone, L., Pinto, A., & Pedone, R. (2024). Assertività sessuale nelle coppie LG-BTQ: Una revisione sistematica. [Manoscritto in preparazione].
- Rickert, V. I., Sanghvi, R., & Wiemann, C. M. (2002). Is lack of sexual assertiveness among adolescent and young adult women a cause for concern? *Perspectives on Sexual and Reproductive Health*, 34(4), 178–183. <http://www.jstor.org/stable/3097727>
- Salyers, K. M., & Bull, S. S. (2018). Sexual assertiveness skills and decision-making in adolescent girls: Moving to replication, scale, and digital health impact. *American Journal of Public Health*, 108(1), 96–102. <https://doi.org/10.2105/AJPH.2017.304170>
- Santos-Iglesias, P., & Sierra, J. C. (2010). Hurlbert Index of Sexual Assertiveness: A study of psychometric properties in a Spanish sample. *Psychological Reports*, 107(1), 39–57. <https://doi.org/10.2466/02.03.07.17.21.PR0.107.4.39-57>
- Sayyadi, F., Golmakani, N., Ebrahimi, M., Saki, A., Karimabadi, A., & Ghorbani, F. (2019). Determination of the effect of sexual assertiveness training on sexual health in married women: A randomized clinical trial. *Iranian Journal of Nursing and Midwifery Research*, 24, 274–280. https://doi.org/10.4103/ijnmr.IJNMR_51_17
- Schmid, A., Leonard, N. R., Ritchie, A. S., & Gwadz, M. V. (2015). Assertive communication in condom negotiation: Insights from late adolescent couples’ subjective ratings of self and partner. *Journal of Adolescent Health*, 57(1), 94–99. <https://doi.org/10.1016/j.jadohealth.2015.03.005>
- Schuster, I., & Krahe, B. (2019). Predicting sexual victimization among college students in Chile and Turkey: A cross-cultural analysis. *Archives of Sexual Behavior*, 48(5), 1585–1598. <https://doi.org/10.1007/s10508-018-1335-z>
- Shalamzari, K. H., Asgharipour, N., Jamali, J., Kermani, A. T., & Babazadeh, R. (2024). Comparing the effect of sexual counseling based on BETTER and PLISSIT models on sexual assertiveness in women with breast cancer after mastectomy. *Journal of Education and Health Promotion*, 13, Article 55. https://doi.org/10.4103/jehp.jehp_1384_22
- Van Lankveld, J., Van den Eijnden, R., Emmerink, P., ter Bogt, T., Pat-El, R., & Vanwesenbeeck, I. (2022). An indirect measure of implicit sexual assertiveness: Reliability and validity of the Sexual Assertiveness IAT in young adults in The Netherlands. *Journal of Sex & Marital Therapy*, 48(6), 628–640. <https://doi.org/10.1080/0092623X.2022.2035868>
- Walker, D. P., Messman-Moore, T. L., & Ward, R. M. (2011). Number of sexual partners and sexual assertiveness predict sexual victimization: Do more partners equal more risk? *Violence and Victims*, 26(6), 774–784. <https://doi.org/10.1891/0886-6708.26.6.774>
- Widman, L., Golin, C. E., Kamke, K., Burnette, J. L., & Prinstein, M. J. (2018). Sexual assertiveness skills and sexual decision-making in adolescent girls: Randomized controlled trial of an online program. *American Journal of Public Health*, 108(1), 96–102. <https://doi.org/10.2105/AJPH.2017.304106>
- Woerner, J., & Abbey, A. (2016). Positive feelings after casual sex: The role of gender and traditional gender-role beliefs. *The Journal of Sex Research*, 53(8), 1048–1061. <https://doi.org/10.1080/00224499.2016.1208801>
- Zerubavel, N., & Messman-Moore, T. L. (2013). Sexual victimization, fear of sexual powerlessness, and cognitive emotion dysregulation as barriers to sexual assertiveness in college women. *Violence Against Women*, <https://doi.org/10.1177/1077801213517566>
- Zhang, H., & Yip, P. S. F. (2017). Perceived and actual behavior in female sexual assertiveness: A within-couple analysis in Hong Kong. *Journal of Sex & Marital Therapy*, 43(6), 566–575. <https://doi.org/10.1080/0092623X.2017.1321597>